



*Costruita a tempo di record, è già operativa*

## LA NUOVA SCUOLA DELL'INFANZIA STATALE



### SI PARLA ANCHE DI...

- **LETTERA DEL SINDACO**, pag. 2
- **COMUNE DEI RAGAZZI**  
Dal J8 di Wismar, in visita in provincia, pag. 3
- **SCUOLA DELL'INFANZIA**  
un'istituzione scolastica ad altissimo valore sociale, pag. 4
- **LAVORI PUBBLICI**, pag. 6
- **SCOUT A COMUN NUOVO**, pag. 7
- **RINGRAZIAMENTO ALPINI**, pag. 7
- **POLITICHE GIOVANILI**  
New Town Rock 2007, pag. 8
- **ATTIVITÀ CULTURALI**  
Settimana dello sport 2007, pag. 9
- **SERVIZI SOCIALI**, pag. 10  
Risultati dell'indagine sulla popolazione anziana di Comun Nuovo, pag. 11
- **GRUPPO RATAPLAN**  
Rataplan a S. Vincenzo e rubriche, pag. 12
- **MOMENTI D'INCONTRO**, pag. 14
- **TERRITORIO**  
Lo stabilimento Farmol S.p.A., pag. 15
- **CRONACA E ATTUALITÀ**  
Anniversari: 40° AVIS - 30° AIDO, pag. 16

*Giugno 2004 - giugno 2009: sono trascorsi 38 dei 60 mesi previsti dal mio mandato.*

*Lascio ad ognuno di Voi, in coscienza e spero obiettività, valutare l'operato del gruppo amministrativo che rappresento.*

*Una precisazione a definire il perimetro del gruppo amministrativo che io considero come tale: l'intera AC, rappresentata da Giunta e Consiglio Comunale, consiglieri di minoranza compresi; dipendenti comunali (partendo da Segretario/Direttore Generale, i Responsabili di Servizio e tutti i collaboratori); amministratori e dipendenti/collaboratori delle società sovracomunali (a partecipazione pubblica); tutti i membri delle consulte comunali.*

*Un nutrito numero di persone che "lavorano per noi cittadini di Comun Nuovo".*

*Esattamente il contrario di quanto fanno i professori che hanno redatto il ciclostilato distribuito dal gruppo di minoranza, perché non posso e non oso credere che una sola persona possa pensare e dire, tutte insieme, le stupidaggini contenute nel numero recentemente distribuito.*

*Oppure potrebbe trattarsi di un non residente, nel qual caso non di stupidaggini si tratterebbe, ma opterei per un invito a documentarsi prima di sfoggiare tanta incompetenza.*

*Per gli amanti del "volemose bene" ed i buonisti per natura, mi scuso per avere di corsa sostituito il consueto articolo di apertura del nostro notiziario con questa dovuta replica alle disinformazioni divulgate; li invito a prendersela con chi le ha scritte, dopo averlo smascherato, trattandosi di un anonimo (difficile prendersi la responsabilità di ciò che si scrive, merita una riflessione).*

## AMPLIAMENTI URBANISTICI

Tratterei l'argomento solamente illustrandovi alcuni numeri di come abbiamo seguito l'evoluzione urbanistica dal 1999 al 2006:

- Incremento della popolazione negli ultimi 8 anni del 32%.
- Incremento della spesa corrente per le scuole del 69%.
- La spesa pro-capite (per abitante) per la scuola è passata da €71 a €93, segno che i servizi sono garantiti.
- Investimenti in conto capitale per le scuole pari a €1.022.000 (ai quali si aggiungono nel 2007 scuola materna e polo scolastico per un investimento pari a €1.500.000).
- Incremento degli investimenti per trasporti e viabilità del 571%, per un totale di €3.830.000.
- Investimenti per sicurezza pari un totale di €718.000.

La sommatoria delle spese correnti per scuola, trasporti, viabilità e sicurezza, che nel 1999 rappresentavano il 22% della spesa corrente, nel 2006 ha rappresentato il 32% della spesa corrente, che nel frattempo è aumentata del 28%.

Per rispondere all'invito a non sfruttare ulteriormente il verde pubblico nei prossimi anni, *premesso che chi scrive dovrebbe prima firmarsi e poi candidarsi e vincere le elezioni e provare ad amministrare e sedersi ad un tavolo di trattativa per acquisire aree per costruire campi da gioco - palazzotti dello sport - piste ciclabili - tangenziali senza concedere nemmeno 1mq di area verde da convertire (residenziale o produttiva, ovvero quella pessima abitudine di insediare aziende sul territorio che solitamente portano quella brutta gatta da pelare che è l'**OCCUPAZIONE**)...*

posso solo ribadire l'invito fatto nei precedenti notiziari alla minoranza e specificatamente al capogruppo che, per i soliti distratti e per i neo residenti, è stato sindaco solo per 15 anni: si documenti!

Si documenti anche l'anonimo che scrive sul **CENTRO STORICO**, attraverso gli amministratori che lo rappresentano (consiglieri di minoranza, che vengono informati ed hanno accesso agli atti...) in quanto pare non sapere che gli stalli da recuperare cui fa riferimento e dei quali si elocuenti fotografie, sono di proprietà privata!

Per la **SCUOLA MATERNA** nessun commento: la realizzazione da parte dell'AC della già operante nuova Scuola Materna Statale è la risposta.

Per le **PISTE CICLABILI** vedasi alla voce ampliamenti urbanistici ed al mio invito ad esercitare prima di parlare, con l'aggiunta che i soldi sono già disponibili nel bilancio comunale, per realizzare piste già progettate e non sogni. Manca la solita informazione (o la buona fede?... ) prima di scrivere.

Per le **FESTE POPOLARI**, e nello specifico per la Festa degli Alpini, valgono le considerazioni fatte per la Scuola Materna: grazie per averci 'scritto sopra', in politica si chiama product placement o, se vogliamo tradurla, pubblicità indiretta...al nostro buon operato!

Per **DROGA E D'INTORNI**, potremmo scrivere un trattato


sul titolo, magari partendo dalla grammatica. Invece nessun trattato, solo l'invito ad un incontro, al solito anonimo, perché io possa capire meglio le sue proposte ed i suoi progetti ed eventualmente collaborare.

Chiaramente, cogliendo l'unico spunto proattivo da questo articolo, osservo che considerare una risposta certa ed una soluzione non comoda (sottolineo risposta e soluzione) al problema della droga, il superamento di rancori, concorrenze, offese, divergenze d'opinione ed interessi personali, mi sembra assolutamente fuorviante e semplicistico, anche un po' popolano (cercare altro aggettivo).

Comincerei dall'assunzione delle proprie responsabilità, ognuno per se e nel suo ambito, familiare professionale e pubblico e, soprattutto, dalla firma dei propri articoli.

Un caro saluto a tutti

*Giovanni Abati*  
Sindaco

**COMUN NUOVO**   
 News PERIODICO D'INFORMAZIONE COMUNALE 2/2007

**Notiziario comunale del  
Comune di Comun Nuovo  
(Provincia di Bergamo)  
n. 2 - ottobre 2007**

**Direttore responsabile:**  
Carlo Baruffi

**Redazione:**  
con la collaborazione degli amministratori comunali e di  
Barbara Legnani, Mirko Locatelli, Diego Lodetti,  
Alessandra Santoro e del gruppo Rataplan

**Redazione, amministrazione e stampa:**  
IKONOS srl Via C. A. Dalla Chiesa, 10 - 24048 Treviolo  
Tel. 035 200.515 - Fax 035 201.041 - info@ikonos.tv

**Pubblicità:**  
IKONOS srl Via C. A. Dalla Chiesa, 10 - 24048 Treviolo  
Tel. 035 200.515 - Fax 035 201.041 - info@ikonos.tv

**IKONOS srl**  
www.notiziedalcomune.com  
www.ikonos.tv  
Aut. n° 9 del 10/2/1986 Tribunale di Bergamo

Associato alla Unione Stampa Periodica Italiana

## Dal J8 di Wismar, in visita in provincia

*Juri, Manuel e Jenny,  
sono i tre ragazzi di Comun Nuovo che,  
dal 3 al 9 giugno,  
hanno rappresentato l'Italia  
al vertice del J8 (Junior 8) a Wismar, in  
Germania, in contemporanea alla  
riunione dei capi di governo del G8*



Nel pomeriggio di martedì 26 giugno, sono stati ricevuti in Provincia dal presidente Valerio Bettoni, che ha voluto complimentarsi con loro per il significativo momento vissuto da protagonisti.

All'incontro, oltre ai tre giovani studenti della Scuola Media E. Belussi di Comun Nuovo, accompagnati dai genitori, erano presenti Bonaventura Grumelli Pedrocca, vicepresidente della Provincia di Bergamo, Tecla Rondi, Assessore a Cultura Sport e Turismo, Giovanni Abati, Sindaco di Comun Nuovo, Ermanna Vezzoli, presidente del Comitato Unicef di Bergamo, Carol Meddis, dirigente della Scuola Media Belussi e Claudio Pelis, organizzatore dell'iniziativa che ha coinvolto i ragazzi.

Il Junior 8 Summit di Wismar ha coinvolto complessivamente 74 studenti, di cui 64 rappresentanti dei Paesi del G8 e 10 provenienti da paesi in via di sviluppo.

Juri, Manuel e Jenny sono stati selezionati dalla Morgan Stanley International Foundation e dall'UNICEF, in collaborazione con il Ministero della Pubblica Istruzione, in qualità di organizzatori dell'evento. Il team italiano era composto da altri 5 giovani provenienti dalle associazioni che aderiscono al Forum delle Associazioni studentesche promosso dal Ministero.

I tre ragazzi, rispettivamente Sindaco e assessori del Comune dei Ragazzi di Comun Nuovo, esistente da oltre 10 anni, hanno discusso insieme ai coetanei su quattro tematiche importanti: le prospettive di sviluppo economico in Africa; la prevenzio-

ne e la cura dell'Aids; i cambiamenti climatici e la sicurezza energetica; le nuove sfide per l'economia globale, tra cui i diritti di proprietà intellettuale e la nuove responsabilità sociale delle imprese.

Il presidente Valerio Bettoni, nel complimentarsi con loro, ha sottolineato l'importanza di costruire rapporti con un mondo che sta diventando sempre più piccolo grazie alla crescita dei collegamenti aerei e alla presenza di Internet.

*È importante costruire in modo intelligente dei rapporti e dei collegamenti con i vari Paesi del mondo - ha detto il presidente Bettoni -. Un tempo i nostri genitori partivano con le valigie di cartone perché erano poveri; oggi sono i nostri giovani che dovranno viaggiare con la ventiquattrore perché per scalare il mondo bisogna uscire dalla propria città. È indispensabile che la scuola sappia costruire questi ragionamenti, offrendo la possibilità ai giovani di conoscere varie esperienze, proprio come hanno fatto questi tre ragazzi.*

Il presidente del Comitato UNICEF di Bergamo, Ermanna Vezzoli ha consegnato al presidente Bettoni, al sindaco Giovanni Abati e a Claudio Pelis la medaglia dell'Unicef, come segno di riconoscenza per il loro sostegno.

*I nostri tre ragazzi - ha detto Ermanna Vezzoli - sono stati mandati al J8 per dare un contributo al miglioramento del mondo e per capire, soprattutto, che il mondo non si ferma a Bergamo. In questo hanno avuto la collaborazione dei genitori, della scuola e delle istituzioni.*



# Scuola dell'Infanzia statale:

un'istituzione scolastica ad altissimo valore sociale

*Costruita a tempo di record,  
è già operativa la nuova  
Scuola dell'Infanzia statale.*

*Attualmente è frequentata da 24 bambini  
e bambine, seguiti da 3 insegnanti affiancati  
da 2 collaboratori scolastici*

*A cura di Marisa Aceti  
Presidente della Consulta Pubblica Istruzione*

Nei mesi di luglio e agosto scorsi a Comun Nuovo è stata realizzata la Scuola dell'Infanzia Statale, inaugurata l'8 settembre, che rappresenta il primo tassello di un progetto amministrativo più ampio ed ambizioso: la realizzazione di nuove strutture educative e scolastiche in ampliamento al plesso della scuola elementare e della palestra per la costituzione di un grande polo scolastico funzionale ai tre livelli di istruzione.

L'organizzazione strutturale e operativa degli spazi è il frutto della consultazione di più progetti, alcuni anche di carattere internazionale, ma soprattutto dall'esperienza dall'ascolto dei professionisti che vivono quotidianamente questi ambienti.

Nulla è lasciato al caso e anche gli spazi realizzati sono ricchi di particolari attenzioni per consentire al bambino di trascorrere la sua giornata in completa serenità.

Il tutto si relaziona ai momenti che nell'arco della giornata il bambino deve trascorrere nella scuola, che possono essere sintetizzati: nell'accoglienza, nelle attività, nel gioco e nella cura del sé.





Gli spazi che la struttura offre sono:

**GIARDINO:** uno spazio protetto di circa 500 mq, totalmente in sicurezza capace di stimolare i bambini ad incontrarsi intraprendendo iniziative in prima persona sotto l'occhio attento dell'adulto.

**ACCOGLIENZA:** ingresso-atrio, spazio che nella giornata del bambino rappresenta anche il luogo per i giochi al chiuso e le relazioni interdisciplinari.

Vista l'aderenza alla struttura, dall'accoglienza si raggiungerà facilmente la Mensa.

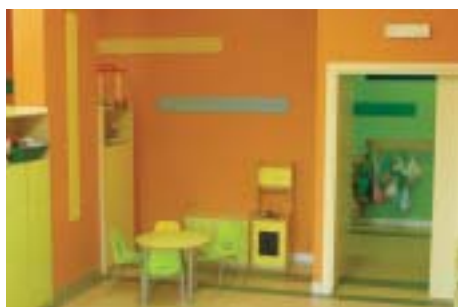
**CORRIDOIO:** vi sono localizzati tutti gli armadietti personali e gli appendini; due bagni per sezione, un bagno per il personale, un bagno per i portatori di handicap.

**SEZIONI:** due ampie sezioni entrambe con spazi strutturati per le diverse attività.

**SALA RIPOSO:** dotata di tutti i confort insonorizzanti oltre che di regolazione della luminosità.

**UFFICIO:** piccolo ambiente per le attività amministrative.

La Consulta Pubblica Istruzione seguirà in itinere il progetto educativo in collaborazione con la Dirigenza Scolastica all'interno di un più ampio panorama scolastico.



# Lavori Pubblici



Durante il periodo estivo si è provveduto, come ogni anno, ad effettuare tutti i lavori di manutenzione ordinaria o straordinaria delle strutture scolastiche di proprietà comunale, al fine di garantire la regolare agibilità dei locali in previsione dell'inizio delle attività didattiche.

**Il nuovo Centro Sportivo Polifunzionale.** È stato ultimato il collaudo amministrativo delle opere, che a questo punto si può dichiarare ufficialmente completata.

**Realizzazione della nuova tangenziale.** La sua realizzazione è quasi giunta alla conclusione: mancano infatti la realizzazione delle ultime opere della rotatoria su via Marconi e alcune rifiniture sul tronco principale per garantire la messa in sicurezza del tracciato. L'apertura è prevista entro ottobre.

**Manutenzione strade.** Stanno per iniziare i lavori di manutenzione delle strade comunali. Lo stato d'usura della pavimentazione in conglomerato bituminoso

so delle strade e la presenza di avallamenti nelle aree interessate da manomissioni per allacciamenti ha reso indispensabile un intervento di manutenzione straordinaria al fine di assicurare le normali condizioni di sicurezza al transito.

Gli interventi si concentreranno principalmente sui marciapiedi del centro abitato e lungo le strade comunali. I lavori da eseguire sono da valutarsi caso per caso e comunque si possono così sintetizzare:

- scarifica mediante fresatura a freddo del tappeto d'usura esistente per una profondità di cm. 3;
- rifacimento del tappeto d'usura in conglomerato bituminoso, spessore cm. 3;
- ripristino in quota di chiusini e caditoie stradali.

**Strada Polaresca.** Sono iniziati i lavori della Strada Polaresca la cui ultimazione è prevista per la primavera 2008.

**Realizzazione parcheggio di via Kennedy.** I lavori di realizza-

zione del parcheggio di Via Kennedy sono giunti alla fase di approvazione del progetto definitivo. Sono in fase di dettaglio i contatti con i proprietari dell'area che con buona probabilità sottoscriveranno gli accordi bonari entro il mese di ottobre. Successivamente si provvederà all'approvazione del Progetto Esecutivo e all'indizione della relativa gara d'appalto per l'esecuzione dei lavori.

**Realizzazione piste ciclabili di interconnessione e riqualificazione chiesina di S. Zeno.** Il progetto prevede i seguenti interventi:

piste ciclabili di connessione con i Comuni di Zanica e Levate: il progetto prevede la realizzazione di un percorso ciclabile a nord dell'abitato, che si estende dal Comune di Zanica alla zona artigianale in via Polaresca, a confine con il territorio comunale di Levate. per una estensione di 2.500 metri. Il tracciato ripercorre il sedime delle strade campestri esistenti e, dove interrotte, è previsto il ripristino delle connessioni;

riqualificazione area di rispetto Chiesina di San Zeno l'opera in progetto prevede l'ampliamento e la riqualificazione dell'area di rispetto della Chiesina di San Zeno, interessando una area di circa 900 mq.;

ripristino collegamento ciclabile via Zanica - strada comunale per Urgnano: l'opera in progetto è rivolta al ripristino della ex strada consortile della Morletta, a connessione della viabilità ciclabile nord - sud, fra la via Zanica e la strada comunale per Urgnano, per complessivi ml. 1.350. Il tracciato ripercorre il sedime delle strade campestri esistenti e, do-



ve interrotte, è previsto il ripristino delle connessioni.

Il progetto ricade all'interno del Parco Agricolo Sovracomunale del torrente Morla e delle Rogge ed è finanziato in parte con un contributo Provinciale. Entro il mese di ottobre verrà redatto il progetto preliminare e definitivo dell'opera sul territorio comunale.

### Realizzazione Pista Ciclabile sulla S.P. 119 via per Spirano.

Sono in corso di ultimazione gli accordi bonari con i proprietari del primo lotto. Si auspica una



chiusura delle trattative entro la fine di settembre al fine di appaltare il primo lotto entro il mese di ottobre 2007.

## Scout a Comun Nuovo



In occasione del centenario della nascita del movimento scout, su proposta della Sezione Scout di Zanica (sezione alla quale molti ragazzi di Comun Nuovo fanno riferimento), l'amministrazione comunale ha deciso di dedicare alla memoria del fondatore dello scoutismo internazionale, Baden Powell, un cippo con targa che verrà installato ad intitolazione del parco di via San Zeno.

La celebrazione fa da preludio alle tre giornate previste per il prossimo aprile, durante le quali più di 600 ragazzi invaderanno pacificamente il nostro territorio diffondendo i valori dello scoutismo.

## RINGRAZIAMENTO ALPINI



.....IL GRUPPO ALPINI RINGRAZIA

4ª FESTA ALPINI GRUPPO DI COMUN NUOVO 2007

La Festa degli Alpini 2007, per la prima volta è stata realizzata presso l'area feste situata in via Appari 2006 nelle vicinanze della nuova palestra.  
Per l'opportunità offerta, un grazie va all'Amministrazione Comunale, al Sindaco Sig. Abati Rattazzi.

Grande era il lavoro da svolgere per approntare l'area feste, ma una volta ancora la grande voglia di fare, l'entusiasmo degli Alpini, degli Amici degli Alpini e collaboratori ha fatto sì che tutto fosse approntato nel tempo stabilito.

Un grazie per la collaborazione va all'Arc. Sig. Caputo Cassino, al Giovin. Sig. Mastelli Edlerio ed al Vigile Sig. Bonomi Forno per la loro grande disponibilità e competenza.

Per il materiale fornitoci ringraziamo il Gruppo Anziani e Pensionati in modo particolare il Presidente Sig. Calliano Gino.

Un caloroso ringraziamento a tutti i nostri giovani (maschi e femmine), i quali con il loro entusiasmo e la loro allegria hanno allietato le nostre serate di festa.

Gli Alpini e gli Amici degli Alpini non dimenticano però di ringraziare Don Gossaldo ed i suoi collaboratori dell'Oratorio per tutto quello che hanno fatto per il nostro gruppo.

Infine un grazie particolare va a tutte le Signore, le quali dedicando tempo e voglia di fare, fare bene, hanno fatto sì che la Festa degli Alpini abbia avuto un ottimo svolgimento.

Lo scopo finale del lavoro svolto va scritto con una sola parola: **SOLIDARIETA'.**

Un motto degli Alpini del 1º Reggimento dice: **DUR per DUR!**

Arrivederci al prossimo anno.

Per il Gruppo Alpini e Amici degli Alpini  
Il Capogruppo  
Pierini Giacomo

MARCO  
PARINO

BOLOGNA	BOLOGNA	BOLOGNA	BOLOGNA	BOLOGNA	BOLOGNA	BOLOGNA	BOLOGNA	BOLOGNA	BOLOGNA
BOLOGNA	BOLOGNA	BOLOGNA	BOLOGNA	BOLOGNA	BOLOGNA	BOLOGNA	BOLOGNA	BOLOGNA	BOLOGNA
BOLOGNA	BOLOGNA	BOLOGNA	BOLOGNA	BOLOGNA	BOLOGNA	BOLOGNA	BOLOGNA	BOLOGNA	BOLOGNA
BOLOGNA	BOLOGNA	BOLOGNA	BOLOGNA	BOLOGNA	BOLOGNA	BOLOGNA	BOLOGNA	BOLOGNA	BOLOGNA
BOLOGNA	BOLOGNA	BOLOGNA	BOLOGNA	BOLOGNA	BOLOGNA	BOLOGNA	BOLOGNA	BOLOGNA	BOLOGNA
BOLOGNA	BOLOGNA	BOLOGNA	BOLOGNA	BOLOGNA	BOLOGNA	BOLOGNA	BOLOGNA	BOLOGNA	BOLOGNA
BOLOGNA	BOLOGNA	BOLOGNA	BOLOGNA	BOLOGNA	BOLOGNA	BOLOGNA	BOLOGNA	BOLOGNA	BOLOGNA
BOLOGNA	BOLOGNA	BOLOGNA	BOLOGNA	BOLOGNA	BOLOGNA	BOLOGNA	BOLOGNA	BOLOGNA	BOLOGNA
BOLOGNA	BOLOGNA	BOLOGNA	BOLOGNA	BOLOGNA	BOLOGNA	BOLOGNA	BOLOGNA	BOLOGNA	BOLOGNA
BOLOGNA	BOLOGNA	BOLOGNA	BOLOGNA	BOLOGNA	BOLOGNA	BOLOGNA	BOLOGNA	BOLOGNA	BOLOGNA

Comun Nuovo, Settembre 2007

# New Town Rock 2007

*Ritmi e pulsioni della musica giovanile di Comun Nuovo*

A cura di Giovanni Spreafico,  
Consulta per le Politiche Giovanili

Si è svolta il 7 luglio al Centro Sportivo Comunale la terza edizione di New Town Rock, manifestazione musicale per band emergenti nata nel 2005 con l'obiettivo di mettere in luce il talento dei giovani musicisti e, soprattutto, di premiare l'impegno che dedicano alla loro passione. Quest'anno sul palco si sono esibiti i Donkey Wrench, giovane gruppo di indie-rock, gli Snookys, che hanno proposto i propri pezzi punk; i Cellar Door, portavoce della scena rock comunnuovese, e i Libertad che hanno chiuso la serata presentando al pubblico alcune cover e dei pezzi di rock italiano melodico.

La partecipazione della popolazione è stata notevole anche in questa edizione; malgrado questo tipo di evento sia una novità nella storia del nostro paese, la gente, spinta dalla curiosità e dalla incondizionata fiducia per la propria gioventù, è uscita di



casa per partecipare alla manifestazione. Di grande rilievo anche l'alta partecipazione di giovani e giovanissimi, vero target della Consulta organizzatrice.

Il concerto si inserisce all'interno delle iniziative che la Consulta per le Politiche Giovanili organizza in ogni periodo dell'anno per

valorizzare ed aiutare passioni e attività dei giovani, per provare a dare gli strumenti adeguati ed eliminare gli ostacoli che impediscono ai ragazzi di seguire le proprie inclinazioni.

Il prossimo appuntamento con la musica giovane è per l'edizione 2008 del New Town Rock.

## CERCASI VOLONTARI PER IL SERVIZIO CIVILE



**CHI?** Giovani dai 18 ai 28 anni (ragazze e ragazzi).

**COME?** Contattando l'assistente sociale o l'associazione Mosaico (tel. 035 254 140).

**DOVE?** L'associazione Mosaico ha attivato decine di progetti nei campi della cultura, dell'ambiente, dei servizi alla persona. I progetti prevedono un impegno della durata di un anno, per una media di 30 ore settimanali e danno diritto ad un assegno mensile di servizio di 430 Euro.

**QUANDO?** Una volta pubblicato il bando di selezione dei volontari ci sono 30 giorni di tempo per chiedere di partecipare.

**PERCHÉ?** Per crescere professionalmente ed inserirsi in futuri ambienti lavorativi, per valorizzare il proprio percorso formativo e di studi, per ottenere crediti formativi presso varie scuole ed università, perché agli studenti universitari in servizio civile presso l'associazione Mosaico vengono riconosciuti come formazione specifica (e quindi attività di servizio a tutti gli effetti) i giorni utilizzati per la frequenza di corsi obbligatori e per aver sostenuto esami, per un massimo di 20 giorni nel corso di un anno. Perché il volontario forma se stesso aiutando gli altri, l'ambiente e la cultura.



# SETTIMANA DELLO SPORT 2007

*Gruppi ed organizzazioni locali "in vetrina" a Comun Nuovo*

Dal 3 all'8 Luglio 2007 presso il centro sportivo comunale e l'Oratorio di Comun Nuovo si è svolta la terza edizione della "Settimana dello Sport ed il Tempo libero".

La manifestazione come per gli anni precedenti ha visto il coinvolgimento di persone ed associazioni presenti sul territorio, che hanno dedicato tempo e molto impegno per la buona riuscita dell'evento.

La settimana è cominciata Martedì 3 Luglio con un mini-torneo di calcio a 5 per i più giovani del C.A.G. (centro di aggregazione giovanile).

Nel giorno successivo i diversamente abili del gruppo RATAPLAN, hanno sfidato e battuto sempre nella disciplina del calcio a calcio a 5 gli amici di Curno mentre sul vicino campo di pallavolo si è esibito anche il gruppo di MINI-VOLLEY di Comun Nuovo.



Giovedì 5 Luglio presso l'Oratorio di Comun Nuovo gli instancabili animatori del CRE 2007 hanno intrattenuto i più giovani con i loro giochi e balli. Il Venerdì sera di nuovo presso il centro sportivo comunale, si è esibita prima la scuola di ballo "VIVI LA DANZA" con le sue coinvolgenti coreografie, poi il gruppo di ballo liscio di Comun Nuovo accompagnato dalla musica del duo "STEFANO e GIANCARLO".

È stato piacevole notare quante persone si sono lasciate trasportare dalla musica ed hanno ballato fino al termine della serata.

Contrapposto al Venerdì, il Sabato seguente si è svolta la terza edizione del NEW TOWN ROCK, manifestazione musicale per band emergenti. Hanno "suonato la carica" i giovani di Comun Nuovo, che con la loro musica hanno anche testimoniato una delle loro passioni.

Fortunatamente quest'anno, il tempo è stato ottimo e ci ha permesso di rispettare il programma e godere di ogni serata.

Non posso esimermi dal ringraziare tutte le persone che ogni anno si rendono disponibili ad organizzare ed a



partecipare all'evento, sottolineando anche l'impegno da parte dell'Assessorato allo Sport e dell'Amministrazione Comunale nel sostenere tali iniziative.

Scusandomi con chi non è stato contattato per parteciparvi, invito tutti i potenziali interessati a prendere contatti con la Consulta per lo sport ed il tempo libero per l'edizione dell'anno prossimo.

*Consigliere Comunale delegato  
allo sport ed il tempo libero  
Mircko Locatelli*

## CORSI AUTUNNALI 2007

A CURA DELLA CONSULTA CULTURA  
E GESTIONE BIBLIOTECA

- CORSO DI CHITARRA
- CORSO DI DECOUPAGE
- CORSO DI FOTOGRAFIA
- CORSO DI INGLESE
- CORSO DI SPAGNOLO

Per iscrizioni ed informazioni rivolgersi alla Biblioteca entro e non oltre il 27 ottobre 2007

**Quali corsi vorresti che fossero organizzati a Comun Nuovo?**

**Esprimi i tuoi desideri con una email a:**

**[biblioteca@comune.comunnuovo.bg.it](mailto:biblioteca@comune.comunnuovo.bg.it)**

**oppure comunicali direttamente alla bibliotecaria**

**tel. 035 334 112**

# Servizi Sociali

A cura di Celestina Pagani, Assessore ai Servizi Sociali,  
e di Emanuela Mandaletti, Presidente della Consulta per i Servizi Sociali

## Assegnazione alloggi

La MIA, Congregazione della Misericordia Maggiore di Bergamo, ha reso disponibili 11 minialloggi per anziani e/o disabili presso lo Stallo Lazzaretto di via Roma. I criteri per l'assegnazione degli alloggi sono:

- essere anziani e/o persone diversamente abili autosufficienti o parzialmente autosufficienti, residenti a Comun Nuovo o in comuni limitrofi;
- il reddito;
- le coppie hanno precedenza rispetto ai singoli;
- abitare in appartamenti con canone di locazione non agevolato.

L'affitto applicato sarà quello indicato dall'ALER. Chi fosse interessato può rivolgersi ai Servizi Sociali.

## Sportello Agorà

È lo sportello informativo per stranieri ideato dal Forum Immigrati di Stezzano il cui ente capofila è il Comune di Stezzano e a cui aderiscono i Comuni di Comun Nuovo, Levate e Zanica. Lo sportello è gestito in collaborazione con le associazioni Mani Amiche e Gli Intrecci e con le cooperative Eco-sviluppo, Della Comunità, Migrantes e Il Pugno Aperto. Lo sportello offre:

## INFORMAZIONI E ORIENTAMENTO

- su diritti e doveri dello straniero che vive in Italia
- sulle leggi in materia di immigrazione e relative circolari di attuazione
- sulle procedure per permessi di soggiorno visti, carta di soggiorno, ricongiungimento familiare
- orientamento ai servizi socio-sanitari presenti sul territorio.

## SERVIZI

- mediazione linguistica-culturale alle persone che si rivolgono allo sportello:

- aiuto nella compilazione della documentazione burocratica

## A CHI SI RIVOLGE

- a cittadini stranieri e italiani
- a operatori di servizi
- a rappresentanti di enti e associazioni
- a tutti coloro che sono in contatto con il mondo dell'immigrazione e vogliono saperne di più.

## APERTURA AL PUBBLICO

Mercoledì e sabato dalle 9,00 alle 12,00 presso l'associazione Mani Amiche Onlus, via Santuario 15, STEZZANO  
Tel. 331 62 51 491 - Fax 035 591 660  
Email: infstranieristezzano@alice.it

In base alla convenzione stipulata con il Comune di Stezzano anche i cittadini di Comun Nuovo possono accedere gratuitamente a questo sportello. Per informazioni contattare i Servizi Sociali.

## Sportello Astrid (Accompagnamento e Sostegno a Tutto per la Realizzazione dell'Integrazione della Disabilità)

Questo sportello è dedicato ai disabili e ai loro famigliari per riscontrare, analizzare, conoscere, storicizzare, fronteggiare e prevedere soluzioni. L'operatività consiste nell'aiutare i familiari, i tecnici, i volontari, le associazioni, gli amministratori e tutti coloro che si interessano a questi temi. Si rivolge quindi ai privati cittadini, alle persone portatrici di disabilità, ai familiari, alle associazioni, alle comunità, alle cooperative e agli amministratori degli enti locali. A tutti coloro vengono messi a disposizione uno sportello informativo, l'accompagnamento famiglie, indirizzi di enti e servizi. Dall'altra parte dello sportello ci sono dei genitori con esperienza, oppure un addetto preparato o un volontario con qualifica che ascolteranno i

problemi, aiuteranno a capire e decidere e accompagneranno nel risolverli.

Vi sarà la possibilità di consultare un indirizzario di molti tecnici con diverse professionalità in grado di dare risposte a quesiti complessi (tecnici, legali, informatici) e di svolgere attività di progettazione e programmazione specialistica.

Lo sportello Astrid è aperto tutti i martedì, tranne le pause per feste e ferie, dalle 8,30 alle 13,00 e dalle 14,30 alle 20,30, presso il Palazzo Comunale di piazza Libertà 27, a Stezzano.

Telefono e fax: 035 45 45 3

Email: astrd@comune.stezzano.it

È preferibile fissare un appuntamento.

## Volontari cercasi

*L'Amministrazione Comunale sta cercando volontari disponibili ad effettuare alcuni trasporti per i Servizi Sociali, tra i quali il servizio pasti a domicilio, o ad accompagnare anziani e disabili presso istituti ospedalieri della provincia.*

*Se siete interessati potete lasciare i vostri nominativi all'ufficio Servizi alla Persona.*



# Risultati dell'indagine sulla popolazione anziana di Comun Nuovo

A cura della Dott.ssa Silvia Tommasi

## Premessa

### Metodi e tecniche dell'inchiesta sociale

Questa ricerca è il risultato di una inchiesta sociale realizzata con il metodo della "intervista a domande chiuse" rivolta alla popolazione di Comun Nuovo di età uguale e maggiore a 75 anni.

Pare rilevante sottolineare che questo tipo di ricerca è per definizione particolarmente onerosa per i tempi lunghi di raccolta ed analisi dei dati.

Solo per darne un'idea si fa presente che l'intervistatore deve agganciare l'intervistato e fissare un appuntamento e trovare il momento in cui questo sia disponibile a dedicargli un tempo non irrisorio. Si può immaginare come al giorno d'oggi sia difficile entrare in casa di un anziano.

È chiaro che i primi contatti sono stati effettuati con la cura propria del ricercatore difatti si è prima avvisata la popolazione interessata attraverso una lettera di presentazione dell'indagine e dell'intervistatore specificando chi fosse il promotore della ricerca. Successivamente si è effettuata una telefonata per rispiegare i contenuti della lettera e fissare un appuntamento, nonché si è munito l'intervistatore di un tesserino di riconoscimento.

Un'altra caratteristica di questa ricerca è stata determinata dalla scelta di non individuare un campione probabilistico della popolazione ma di effettuare l'indagine a tappeto a tutti i 120 anziani di Comun Nuovo, è stato in altre parole "un sondaggio di massa" e non "a campione".

L'assistente sociale ha predisposto una griglia multidimensionale strutturata in 7 sezioni, quale strumento per raccogliere i dati da chiedere durante l'intervista.

Si è inoltre occupata personalmente di scegliere le operatrici a.s.a. e di istruirle ad hoc per il ruolo non facile di "intervistatore" (metodo di aggancio dell'intervistato/anziano - conoscenza dello strumento griglia - modalità di somministrazione dell'intervista). Ciascuna intervista ha



richiesto da 1 a 2 ore di tempo presso il domicilio dell'intervistato.

Le interviste andate a buon fine sono state 95, la popolazione anziana interessata al sondaggio era di 120 anziani. Solo 25 hanno rifiutato di partecipare al sondaggio o non sono stati reperibili.

Dal punto di vista tecnico scientifico l'adesione è stata più che soddisfacente, malgrado i dati trattati fossero sensibili e rilevanti.

Infine l'elaborazione di tutte le 95 interviste articolate in 7 sezioni (dati anagrafici, dimensione relazionale, stato di salute, rete di cura attuale e potenziale, conoscenza e utilizzo dei servizi, condizioni abitative, situazione economica) è stata inevitabilmente lunga e laboriosa.

Alla luce di tutto ciò è chiaro che si sia impiegato più di un anno solo per effettuare le interviste e circa sei mesi per rielaborare i dati.

Complessivamente l'indagine ha richiesto quasi due anni di lavoro.

### Sintesi dei risultati dell'indagine sociale

L'indagine sociale effettuata sulla popolazione anziana di Comun Nuovo di età maggiore ai 75 anni ha evidenziato i seguenti dati.

#### 1- dati anagrafici

la popolazione anziana residente a C.N. è quasi interamente indigena (originaria di C.N.) ed è costituita prevalentemente da donne vedove. Il livello di scolarità è mediamente basso.

#### 2- relazioni familiari

Il 33% della popolazione intervistata vive sola, mentre il 20% vive con il coniuge anziano. Quindi ben il 53% della popolazione è costituita da anziani soli in casa. La maggioranza degli intervistati ha dichiarato di avere contatti frequenti con i propri familiari. Del resto ben il 67% della popolazione ha la fortuna di avere parenti residenti a Comun Nuovo.

#### 3- stato di salute

Gli anziani di Comun Nuovo sono in carico quasi per la totalità allo stesso medico di base. Sono esenti dal ticket. Un dato singolare è che sebbene il 66% della popolazione anziana abbia una salute compromessa il numero degli anziani certificati invalidi è pressoché irrilevante. Invero gli anziani sono affetti in media da almeno 3 disturbi rilevanti. In particolare la maggior parte degli anziani gode di una salute psichica buona, mentre ha una salute fisica precaria. I disturbi più diffusi tra gli ultrasessantacinquenni di C.N. sono relativi all'apparato cardio-circolatorio.

#### 4- rete di cura

L'anziano di C.N. si affida per l'igiene personale, la preparazione del pasto e la somministrazione dei farmaci ad un altro anziano convivente (coniuge, sorella, ecc.), mentre preferisce affidarsi ai familiari non conviventi per la pulizia della casa, per le visite mediche e le commissioni. I familiari in genere paiono impegnati prevalentemente per la compagnia, la spesa e le visite mediche.

I familiari conviventi sono invece coinvolti anche per la pulizia della casa. Un dato significativo e particolare è che i volontari paiono impegnati

segue a pag. 12



# Rataplan a San Vincenzo

Per il secondo anno il gruppo Rataplan è andato in vacanza al mare. La meta di quest'anno è stata San Vincenzo, in provincia di Livorno, sulle rive del Mar Tirreno.

Tutti i partecipanti si sono divertiti molto anche per la presenza degli ormai consolidati compagni di viaggio I Ragazzi dello S.F.A. di Mozzo, con i quali abbiamo condiviso momenti di gioco e di relax. Ringraziamo l'amministrazione comunale per averci fornito il mezzo di trasporto ed il personale educativo, dimostrandosi come sempre molto attenta ai bisogni delle persone con disabilità.



*segue da pag. 11*

per la somministrazione farmaci, l'igiene personale e la spesa.

Come era invece immaginabile, i vicini sono dediti alla compagnia.

Infine ai servizi si chiede il servizio trasporti per le visite mediche, la preparazione dei pasti e l'igiene personale.

## 5- **rete di cura potenziale**

In caso di emergenza per situazioni di bisogno di assistenza la maggioranza chiederebbe alla famiglia per un'assistenza completa e/o diurna. In caso di necessità di assistenza notturna si predilige la badante alla famiglia, forse per non essere di peso ai familiari.

Ai servizi ben il 53% non vorrebbe rivolgersi comunque.

## 6- **conoscenza ed uso dei servizi**

I servizi quali i soggiorni climatici, il servizio trasporto, il servizio pasti a

domicilio, le RSA (Residenze Sanitarie Assistenziali) ed i ricoveri ospedalieri sono servizi ormai consolidati e di fatto sono conosciuti a quasi la totalità della popolazione intervistata.

I ricoveri di sollievo, i CDI (Centri Diurni Integrati) e i servizi erogati dall'Asl (fisioterapia, ADI.) pur conosciuti dalla maggioranza della popolazione non sono ancora conosciuti da tutti. Ci pare rilevante notare come il servizio infermieristico ad opera dei volontari dell'UNITALSI risulta essere noto a quasi tutta la popolazione anziana, superando sensibilmente il SAD (Servizio Assistenza Anziani) che è conosciuto solo dal 64% degli intervistati.

Per quanto riguarda l'utilizzo dei servizi si evidenzia che i servizi più usati, al momento dell'intervista, erano i soggiorni climatici e il volontariato infermieristico.

In passato come era prevedibile quasi la totalità della popolazione ha effettuato ricoveri ospedalieri.

## 7- **condizioni abitative ed economiche**

Gli anziani di C.N. vivono per di più in case di proprietà e/o usufrutto per la prevalenza trilocali e/o più grandi in condizioni igieniche adeguate. Solo il 7% vive in case popolari o rurali. Il 60% vive in abitazioni collocate in posizione centrale nel paese e senza barriere architettoniche.

È doveroso rilevare che il 37% della popolazione ha abitazioni con barriere architettoniche, è evidente la problematicità nei casi di presenza di un anziano con problemi di ridotta mobilità.

Gli intervistati hanno dichiarato di non aver avuto aiuti economici dal Comune e di avere una pensione sufficiente per le proprie esigenze.



## La ricetta di Silvia

# Involtini di prosciutto e formaggio

### Ingredienti per 3 persone:

1 uovo,  
6 fette di prosciutto cotto leggermente spesse,  
formaggio morbido,  
80 grammi di pangrattato,  
40 grammi di formaggio stagionato grattugiato  
(grana, parmigiano ecc.)

### Preparazione:

- Disponi le fette di prosciutto cotto su di un piano, riempi con del formaggio morbido (sottilette, philadelphia ecc.) e arrotolale; accendi il forno a 180°;
- rompi l'uovo in un piatto, aggiungici un pizzico di sale e sbattilo con una frusta o forchetta; in un piatto a parte metti il pane e il formaggio grattugiati;
- imburra una teglia da forno sufficientemente grande per contenere gli involtini; intingi gli involtini nell'uovo sbattuto, cospargili di pane e formaggio e deponili nella teglia;
- inforna il tutto a forno caldo (180°) per circa 10/15 minuti. Buon appetito.



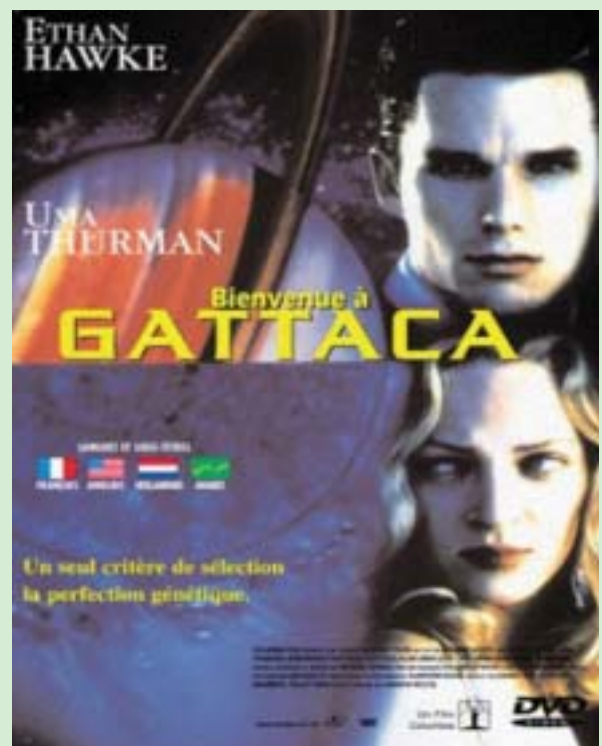
## L'angolo del film

di Natale Gentili

# Gattaca: Una porta sull'universo

**La trama.** Nel prossimo futuro l'ingegneria genetica prenderà il sopravvento, distinguendo gli esseri umani in "validi" e "non validi". Vincent Freeman (Ethan Hawke) ha un sogno, quello di poter fare l'astronauta, ma a causa del proprio codice genetico di basso livello è costretto a falsificare la sua identità anagrafica. Un film pieno di significato e di ammonimenti; il razzismo non viene più concepito in termini di colore di pelle o luogo di nascita ma semplicemente dalle imperfezioni fisiche.

**Giudizio:** ottimo.





## ORARI BIBLIOTECA

LUNEDÌ	14.00 - 18.00
	<b>NOVITÀ</b>
MERCOLEDÌ	9.30 - 12.00
	15.00 - 18.00
GIOVEDÌ	15.00 - 18.00
VENERDÌ	15.00 - 18.00
SABATO	9.30 - 12.00

## ORARI

## CENTRO AGGREGAZIONE GIOVANILE

MARTEDÌ	15.30 - 19.00
MERCOLEDÌ	15.30 - 18.30
	15.30 - 22.30
	(il 2° e 4° mercoledì di ogni mese)
VENERDÌ	15.30 - 19.00

Per la vostra  
pubblicità  
su questo  
notiziario:

IKONOS srl  
Via C. A. Dalla Chiesa, 10  
24048 Treviolo

Tel. 035 200.515  
Fax 035 201.041  
info@ikonos.tv

www.ikonos.tv

*Il territorio unito per l'educazione:  
scuole, famiglie, parrocchia,  
associazioni,  
amministrazione comunale*

*Questa iniziativa è promossa e organizzata da:  
"Laboratorio Genitori di Stezzano,  
Zanica e Comun Nuovo"*

*con il patrocinio di  
Comune di Comun Nuovo  
Comune di Stezzano  
e Comune di Zanica*

*Iniziativa promossa nell'ambito dei progetti  
L.R. 23/00 "Politiche regionali per la famiglia"*



**Regione Lombardia**  
*Famiglia e Solidarietà Sociale*

Laboratorio genitori di Stezzano,  
Zanica e Comun Nuovo



PROGETTO ANINO INSIEME  
2007

**Coppia... Il bello ed  
il cattivo tempo!**

Love is...



...a very special harmony

**Novembre / Dicembre 2007**

## La Coppia...

*Dirsi... ascoltare... dialogare... con-  
dividere... partecipare... capirsi... reci-  
procità... decidere insieme... patteg-  
giare... perdonarsi...*

Il Laboratorio Genitori di Stezzano,  
Zanica e Comun Nuovo è pronto ad  
affrontare con entusiasmo un nuovo  
percorso formativo.

Abbiamo pensato di utilizzare  
risorse e tempo per dare alla coppia  
l'opportunità di conoscersi e capirsi  
meglio per poter rafforzare il  
proprio rapporto, in modo che  
l'interesse comune favorisca la  
crescita di ciascuno.

*Ricordando che il DIALOGO  
scioglie i nodi,  
apre le porte e risolve i conflitti...*

### PROGRAMMA

**Venerdì 09 Novembre**

Incontro con Don Belotti

*CONIUGALITÀ: CRESCERE INSIEME*

**Giovedì 15 Novembre**

Incontro con Don Belotti

*COMPLETTUALITÀ: LA CRISI HA SOLO VALENZA  
NEGATIVA?*

**Venerdì 23 Novembre**

Incontro con Don Belotti

*SESSUALITÀ: UN'ALLEANZA OLTRE LA  
PASSIONE*

**Venerdì 30 Novembre**

Serata conclusiva con Don Belotti

**Venerdì 07 Dicembre**

Momenti di riflessione... ed altro

*Chiusura lavori, discussione e assegni*

Sociedade, psicologo-psicoterapeuta direttore  
del centro servizi psicosociali "Il Conventino" di  
Bergamo, si occupa con particolare attenzione di  
problematiche familiari, di coppia e dello  
sviluppo.

Formatore di insegnanti, genitori ed educatori.

*Gli incontri si svolgono presso il Centro  
Dell'Oratorio di Zanica, in via Roma a Zanica con  
numero alle ore 20.30.*

*Nel caso selezione particolare entrano i genitori  
soli a disposizione un servizio di baby-sitter.*



# Lo stabilimento Farmol S.p.A.

Nell'agosto 2001, a Comun Nuovo in via Verdella 3 (al confine con lo stabilimento la Heineken Italia), ha preso il via l'attività della Farmol Spa.

L'attività dello stabilimento, iniziata nel lontano 1946 nel sito industriale ormai dismesso di Gorle, consiste nella produzione di cosmetici, detergenti e prodotti per la casa, sia in forma liquida che sotto forma di bombolette spray.

I principali clienti dello stabilimento sono le più grandi multinazionali attive nel settore della cosmetica e della detergenza, le quali commissionano a Farmol i loro prodotti. Questi ultimi vengono direttamente spediti dallo stabilimento di Comun Nuovo ai vari centri di distribuzione.

La produzione standard è costituita da due fasi principali: la fase di "formulazione" e quella di "confezionamento".

La "formulazione" consiste nel mescolare le materie prime del prodotto all'interno di serbatoi, secondo una ricetta predefinita per produrre la cosiddetta "base". Il "riempimento" consiste invece nel mettere la "base" all'interno di appositi contenitori (metallici per le bombolette spray, plastici per i prodotti non in pressione) chiuderli, aggiungere se necessario il propellente, inscatolarli e spedirli al cliente finale.

Lo stabilimento è assoggettato al D.Lgs N.334/1999 (recepimento della direttiva europea nota come "SEVESO") in quanto sono necessari voluminosi stoccaggi di materie prime per la produzione di bombolette spray e prodotti liquidi; ciò fa sì che ai sensi della normativa sopra citata, sono stati individuati dei

rischi che potrebbero portare ad un incidente di entità rilevante.

Le principali materie prime utilizzate che potrebbero dar luogo ad un incidente sono il GPL (gas di petrolio liquefatti), il METANO, ed il NPENTANO.

Queste sostanze sono tutte idrocarburi estremamente infiammabili che, se non maneggiate correttamente, potrebbero dar luogo ad esplosione o incendio.

Si sottolinea che, in ogni caso, gli effetti sarebbero limitati all'interno dello stabilimento.

Nell'evenienza invece di incendio all'interno del deposito di materie prime, dalla combustione delle varie materie prime detenute si potrebbe generare una dispersione in atmosfera di Biossido d'Azoto (NO<sub>2</sub>) i cui vapori potrebbe arrivare fino ad un chilometro e mezzo dai confini dello stabilimento. Il centro abitato di Comun Nuovo si trova tuttavia a più di due chilometri dal confine aziendale, pertanto fuori dalla zona di attenzione.

Per evitare il verificarsi di eventi incidentali come quelli descritti sopra, sono state adottate importanti misure di prevenzione e sicurezza: dalla formazione ed addestramento delle squadre di emergenza interne, a sistemi di spegnimento incendi approvati dai Vigili del Fuoco, dallo stoccaggio dei gas e liquidi infiammabili in serbatoi tumulati all'adozione dei più sofisticati sistemi di rilevazione e spegnimento incendi.

Le norme di comportamento che l'azienda ritiene opportuno suggerire alla popolazione esterna, in particolare ai lavoratori delle aziende confinanti, ed

a solo titolo precauzionale, sono le seguenti:

- mantenersi a distanza dallo stabilimento, sopra vento, e dirigersi in direzione opposta a quella dell'azienda;
- non occupare le vie di accesso allo stabilimento per non ostruire le operazioni di soccorso;
- chiudere ogni uscita o apertura verso l'esterno.

In caso di emergenza con possibili ripercussioni all'esterno dello stabilimento, il responsabile per l'emergenza si attiverà per allertare telefonicamente le autorità competenti le quali, secondo quanto previsto dal piano di emergenza esterno, provvederanno ad informare la popolazione con mezzi che possano raggiungere il più ampio numero di persone. La popolazione deve, nel caso, riferirsi ai presidi di pronto soccorso presenti sul territorio seguendo le indicazioni fornite dall'Autorità Pubblica competente.

## **FARMOL spa**

VIA VERDELLA, 3  
24040 COMUN NUOVO  
BERGAMO

Tel +39 035-45445

Fax +39 035-4544526

E-mail: info@farmol.it





# ANNIVERSARI:

## 40° AVIS – 30° AIDO



Nella realtà delle associazioni di volontariato presenti nella nostra comunità, l'AVIS e l'AIDO occupano sicuramente un posto primario: sia per le finalità sociali delle due associazioni che per il notevole contributo nelle donazioni da parte dei residenti di Comun Nuovo.

L'AIDO è attiva dal 1977, il gruppo comunale è intitolato a Giuseppe Petresini primo donatore di organi della nostra sezione, mancato tragicamente alla tenera età di 7 anni. Trenta lunghi anni che hanno visto crescere questo gruppo che oggi conta ben 250 iscritti.

L'AVIS festeggia il 40° anno di attività; sorta nel lontano 1967 grazie a un gruppo di persone ai quali va la nostra riconoscenza: vogliamo ricordare il primo Presidente: il compianto Luigi Abati.

Un particolare ringraziamento all'amministrazione comunale che si è fatta carico dei riconoscimenti per i donatori avisini. Nella realtà della sezione Comunale di Comun Nuovo, si è raggiunto quest'anno il traguardo delle 10.000 donazioni, il numero degli iscritti attualmente è di 175 con ben 385 donazioni nell'anno 2006.

Il mandato dell'attuale Consiglio Direttivo in scadenza il prossimo 31 dicembre, verrà rinnovato all'inizio del 2009; in questa circostanza verrà nominato il Presidente in osservanza del nuovo statuto comunale. Già in questo Consiglio la presenza di validi Consiglieri ci garantirà sicuramente un futuro ricco di soddisfazioni.

*Il Presidente  
Giuseppe Provenzi*

### UFFICI COMUNALI

Anagrafe/Stato Civile	Lunedì/venerdì	10.00/14.00
	Mercoledì	15.00/17.00
Protocollo/Scuola/Servizi alla persona/Segreteria	Lunedì/venerdì	10.00/13.00
Ufficio Tributi/Ragioneria	Lunedì/venerdì	10.00/13.00
Ufficio Tecnico	Mercoledì	10.00/14.00
(servizio urbanistica/ edilizia privata)	Sabato	09.00/12.00
	Martedì	15.00/17.00
Ufficio Tecnico	Mercoledì	10.00/14.00
(servizio tecnico-manutentivo)	Sabato	09.00/12.00
Assistente Sociale	Mercoledì	10.00/14.00
Polizia Municipale	Martedì/mercoledì	10.00/14.00
	Sabato	09.00/12.00

### NUMERI UTILI

Municipio	035/595043	Emergenza Sanitaria	118	Ospedale di Zingonia	035/886111
Biblioteca/C.A.G.	035/334112	Enel - numero verde	800900800	Ospedale di Treviglio	0363/4241
<b>EMERGENZE</b>		Acquedotto	035/890190	Casa di cura Gavazzeni	035/4204111
Polizia Municipale	035/595043	Gas	035/526354	Casa di cura Palazzolo	035/389111
Polizia Stradale Bergamo	035/238238	<b>SANITÀ</b>		Casa di cura S. Francesco	035/2811111
Polizia Stradale Treviglio	0363/48480	Asl - Zanica	035/4245520/21/22	<b>FERROVIA - AEROPORTI</b>	
Carabinieri	035/671002	CRI - Pronto Soccorso	035/4555111	Aeroporto Linate-Malpensa	02/74852200
Soccorso pubblico emergenza	113	Guardia Medica - BG -	035/4555111	Aeroporto Orio al Serio	035/326111
Carabinieri - pronto intervento	112	Guardia Medica - Treviglio	0363/4241	Ferrovie Stato di Bergamo	035/247950
Vigili del Fuoco	115	Ospedali Riuniti di Bergamo	035/269111	Ferrovie Stato di Treviglio	0363/49215
Soccorso ACI	116	Clinica Castelli	035/283111		